

# Inventaire participatif des orchidées de Saül

Guillaume Léotard<sup>1</sup>, Audrey Thonnel<sup>2</sup> & Sébastien Sant<sup>3</sup>

<sup>1</sup>Botaniste indépendant

<sup>2</sup>Coordinatrice de l'Atlas de la biodiversité communale de Saül, Parc amazonien de Guyane, Service Patrimoines Naturels et Culturels

<sup>3</sup>Botaniste du Parc amazonien de Guyane, délégation territoriale de Saül

## Résumé

*Parmi les objectifs de l'Atlas de la biodiversité communale de Saül figurait la valorisation des connaissances des habitants, notamment des orchidophiles. En 2021, une enquête participative a été lancée par le Parc amazonien de Guyane auprès de ces passionnés afin de réaliser un inventaire basé uniquement sur leur savoir.*

*En examinant près de 2550 clichés, ce sont 133 espèces d'orchidées qui ont été identifiées, fournissant dans certains cas des informations tout à fait inédites. Si certaines informations manquent de précision, cet inventaire participatif constitue un complément notable par rapport à l'inventaire existant, faisant passer le décompte des espèces connues à 193 espèces.*

## Mots clés

*Orchidées, flore, Parc amazonien de Guyane, botanique, endémisme, ABC Saül, démarches participatives*

## Introduction

Le projet d'Atlas de la biodiversité communale de Saül visait à inventorier la biodiversité avec les habitants de la commune. Ceux-ci ont des connaissances de la biodiversité qu'il était intéressant de valoriser dans le cadre de l'ABC, car les scientifiques ne sont pas les seuls sachants. Ainsi, le projet vise à réaliser des enquêtes sur leurs savoirs et usages de la biodiversité. Étaient identifiés notamment l'agrobiodiversité, les plantes médicinales et les orchidées.

En Guyane, les orchidées sont la 3<sup>e</sup> plus grande famille botanique. Elles comptabilisent 336 espèces sur les 1022 espèces que compte la France, territoires d'outre-mer compris. Les travaux de l'équipe de Scott Mori (dont E. A. Christenson) ont permis de recenser 158 espèces sur la commune (Mori et al., 1997). Dès 2002, J. P. Bikaeff établissait une liste de 164 espèces en compilant également les inventaires de J.J. de Granville, de D. Bordage et de collections privées. Le cumul de ces inventaires totalisait 179 espèces.

La famille des orchidées est particulièrement difficile à appréhender de par leur biologie. Elles sont principalement épiphytes et présentent des floraisons fugaces et assez irrégulières pour certaines espèces.

Globalement, l'inventaire de cette famille en Guyane est bien complet mais il manque énormément d'éléments de connaissances sur la phénologie, la chorologie et l'écologie des espèces. Ces informations

ne sont pas systématiquement capitalisées et se perdent au fil du temps.

Sur le terrain, les individus détectés sont rarement en fleur, d'où l'intérêt de la mise en culture. Les botanistes ne pouvant systématiquement réaliser ce travail, la mise en culture directement à Saül permet de favoriser cet exercice et de limiter les pertes par rapport à une culture sur le littoral où les conditions environnementales sont différentes (altitude, hygrométrie, milieux forestiers, température, salinité...).

Quelques habitants de la commune s'intéressent à cette famille et ont cultivé bon nombre d'espèces locales. Les premiers échanges avec ces habitants avaient montré une attente d'échange avec des botanistes, notamment un retour de ceux-ci sur les identifications, la phénologie des espèces, etc.

La mise en œuvre d'un protocole participatif a permis de répondre aux objectifs d'inventaire et de mobilisation des connaissances des habitants de l'ABC mais également de valoriser le travail des habitants qui dure, pour certains, depuis plus d'une décennie.

## Méthode de travail

Pour identifier avec certitude les espèces de cette famille, il est bien souvent nécessaire d'analyser les fleurs. Afin de compléter le travail d'inventaire des différentes générations de botanistes qui se sont succédés à Saül depuis la fin des années 60, les habitants ont été invités à collaborer en partageant les photos des orchidées de leur jardin. Cet exercice a permis d'éviter un gros travail d'inventaire et de suivi de floraisons qui aurait pu s'étaler dans le temps.

Ainsi, cette enquête a été lancée début 2021 par l'équipe de l'ABC de Saül (cf. Annexe 1) avec l'appui de Cindy Pavone, habitante de la commune. Cette dernière a été mobilisée pour rassembler les photos des volontaires. Ainsi, 4 participants ont transmis 2548 clichés dont les premiers datent de décembre 2003.

Ces photographies ont été transmises aux botanistes pour un travail d'identification minutieux mobilisant la bibliographie la plus récente, ainsi qu'un travail de mise à jour des références les plus anciennes.

Certaines collections ont également pu être visitées afin d'échanger *in situ* sur les espèces en présence.

## Résultats

Au gré du suivi des floraisons de leurs collections dans le temps, les contributeurs ont accumulé une masse importante de clichés. L'immense masse de photographies analysées pour contribuer à l'ABC se décompose comme suit :

- Dominique Goudot, 1810 clichés pris de 2003 à 2019 ayant permis d'identifier 123 espèces indigènes ;
- Armelle Joly, 10 clichés de 2014 ayant permis d'identifier 6 espèces indigènes ;
- Cindy Pavone, 330 clichés pris entre 2009 et 2021 ayant permis d'identifier 62 espèces indigènes ;
- Sébastien Sant, 398 clichés s'étalant de 2014 à 2021 ayant permis d'identifier 35 espèces indigènes ;

### 133 espèces identifiées

Le travail d'identification des clichés a permis d'identifier 133 espèces indigènes connues et cultivées par les habitants. Le bourg de la commune compte à lui-seul plus d'espèces que la France métropolitaine (126 espèces).

Parmi celles-ci, 14 sont nouvelles par rapport au cumul des inventaires précédents (1997 et 2002) :

- *Campylocentrum fasciola* (Lindl.) Cogn., 1906
- *Ionopsis utricularioides* (Sw.) Lindl., 1826
- *Lepanthes brasiliensis* Pabst, 1972
- *Macroclinium wulfschlaegelianum* (H.Focke) Dodson, 1984
- *Maxillaria kegelii* Rchb.f., 1877
- *Maxillaria reichenheimiana* Endrés & Rchb.f., 1871

- *Notylia microchila* Cogn., 1904
- *Orleanesia amazonica* Barb.Rodr., 1877
- *Ornithocephalus bicornis* Lindl. ex Benth., 1846
- *Psycmorchis pusilla* (L.) Dodson & Dressler, 1972
- *Specklinia grobyi* (Bateman ex Lindl.) F.Barros, 1984
- *Stelis papaquerensis* Rchb.f., 1849
- *Xylobium foveatum* (Lindl.) G.Nicholson, 1887
- *Zygosepalum labiosum* (Rich.) Garay, 1967

Cette forte progression est à relativiser du fait que la connaissance a fortement évolué depuis 30 ans et que de nouvelles collections ont pris naissance au sein du bourg.

Ces collections illustrent bien la diversité de cette grande famille botanique en termes de biologie (lianescentes, terrestres, épiphytes...) et d'écologie, des forêts secondaires aux forêts sub-montagnardes en passant par les savanes-roches.

Le déficit le plus notable de ces collections concerne les orchidées terrestres. En effet, ces dernières, particulièrement difficiles à cultiver au contraire des orchidées épiphytes, présentent un intérêt ornemental souvent limité. Parmi les exceptions, on compte principalement des espèces aux floraisons particulièrement spectaculaires, comme le sabot de Vénus (*Selenipedium palmifolium*).



Figure 1: *Selenipedium palmifolium* ©D. Goudot, 2012

Les inventaires de terrain ont permis d'identifier 4 espèces de vanille mais les clichés des vanilles des habitants n'ont hélas pas permis d'identifier les individus au niveau de l'espèce.

Les passionnés cultivent principalement des individus récoltés dans les chablis des sentiers et layons accessibles depuis le bourg. Cependant, on retrouve également des espèces exotiques importées du littoral (12 esp.) voire de l'extérieur de la Guyane (4 esp.). Cependant, la visite des collections montre que de très nombreuses espèces exotiques sont cultivées (plusieurs dizaines). De fait, un pré-tri des clichés avait été réalisé par les contributeurs.



## Une iconographie unique

Par le passé, seules des listes d'espèces avaient été publiées, avec très peu de supports iconographiques.

D'un point de vue qualitatif, ce travail a permis de rassembler une collection unique de photographies de floraisons difficiles à réaliser sur le terrain. Elle constitue la première base iconographique des orchidées de la commune, surtout lorsqu'elles ont été collectées aux alentours du bourg, de Galbao à Carbet Maïs.

Certaines photographies ont permis de lever le voile sur des espèces. A titre d'exemple, *Acianthera erinacea* est largement répartie en Amérique centrale (sud du Mexique au Panama), Choco, versant est des Andes (du Venezuela à la Bolivie), chaîne côtière du Venezuela et plus excentrée sur le plateau des Guyanes où elle est rare, avec seulement 3 données (Santa Elena de Uairén au Venezuela, Juliana top au Suriname et Saül en Guyane française). Les détails de la donnée de Saül s'étaient malheureusement perdus avec le temps. Cette enquête a permis de confirmer cette première donnée guyanaise avec une description plus fine de sa phénologie et de son écologie.

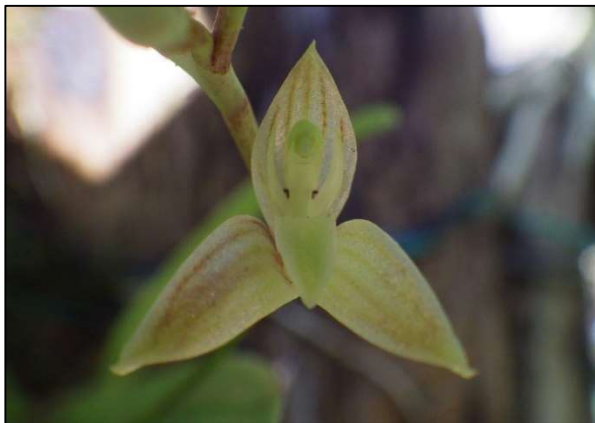


Figure 2: Fleur d'*Acianthera erinacea* ©D. Goudot, 2015

*Isochilus linearis* était connue de Guyane mais les seules photographies connues provenaient des Antilles. Un examen de la morphologie générale a permis d'identifier cette espèce sans sa floraison.



Figure 3: *Isochilus linearis* ©D. Goudot, 2016

Le cliché d'*Ornithocephalus gladiatus* est également le premier, à notre connaissance, pour l'espèce en Guyane. Cette espèce était bien connue avec quelques

exemplaires en herbier mais aucune photographie d'individu vivant en floraison n'avait été rapportée.

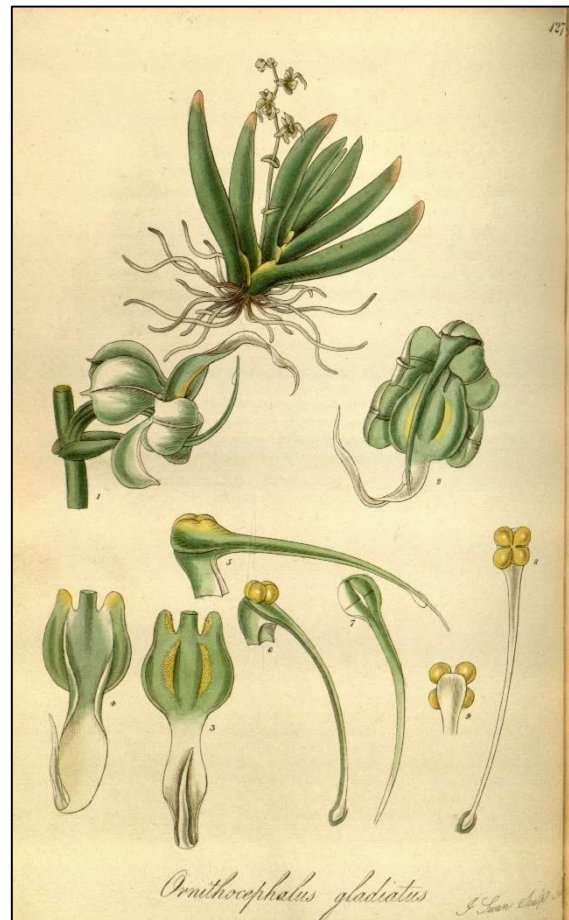


Figure 4: Planche descriptive d'*Ornithocephalus gladiatus*.  
Source : Exot. Fl. 2(15): t. 127. 1824.



Figure 5: *Ornithocephalus gladiatus* ©D. Goudot, 2011

## Retour d'expérience sur cette enquête

Afin de s'assurer de la participation des habitants, la mise en œuvre de cette enquête visait à rassembler le plus de données existantes en demandant aux participants un effort moindre. En mobilisant des photographies déjà réalisées, l'exercice visait à éviter le frein du travail supplémentaire que pourrait représenter la participation à cette démarche participative.



Cette accumulation de données n'a permis que de confirmer la présence de ces espèces dans les jardins ou aux alentours du bourg. Elles restent cependant difficilement bancarisables dans des bases de données géographiques du fait du manque de précision de l'origine des photos : certaines sont prises dans les jardins, d'autres sur leur lieu de collecte voire ont été transmises de main en main. Comblé ces lacunes pour plus de 2500 photos nécessiterait un travail d'enquête au cas par cas qui n'est pas réaliste dans le cadre de l'ABC. De fait, afin de valoriser ces données, elles ne seront associées qu'à un objet géographique englobant le bourg dans un rayon de 18km (jusqu'à la savane-roche Dachine).

Si l'exercice devait être reproduit, il serait nécessaire de mobiliser bien plus de temps des participants ou d'un enquêteur afin de préciser ces informations (localité source, date, contexte...).

## Conclusions

Malgré les limites énoncées ci-avant, l'exercice a permis d'apporter des données uniques sur l'inventaire des orchidées. Cette enquête a notamment complété la liste des espèces de la commune en valorisant l'immense travail des habitants passionnés. En cumulant les listes d'espèces de S. Mori, de JP Bikaeff et cette enquête, la commune comptabilise désormais 193 espèces (cf. Annexe 2).

L'ABC de Saül ne visait pas seulement la réalisation d'un grand inventaire : le retour des découvertes aux habitants était également un des objectifs de ce projet. Ainsi, une conférence a été réalisée lors de la Fête de la Nature 2021 et un retour aux participants eux-mêmes aura lieu sous peu. D'autres pistes de valorisation sont en cours d'exploration.

## Remerciements

Ce travail est né de la passion des orchidophiles de Saül et de la volonté de valoriser leurs savoirs au cours du projet de l'Atlas de la biodiversité communale de la commune.

Nous tenons à remercier et féliciter vivement Dominique Goudot et Cindy Pavone pour le travail réalisé au cours de ces années de culture, de suivi et d'arpentage des alentours de la commune et pour leur travail pérenne de photographie. Un grand merci également à Armelle Joly pour nous avoir transmis ses clichés pris lors de son passage à Saül en 2014.

Nous tenons également à remercier ici la contribution d'autres passionnés comme Christian « Christy » Vanrijckel ou Jean-Pierre Bikaeff† qui ont largement contribué à la connaissance des orchidées de Saül et l'établissement de ces collections.

Cette enquête s'inscrit dans le cadre de l'Atlas de la biodiversité communale de Saül co-financé par l'Office français de la biodiversité et le Parc amazonien de Guyane.

## Bibliographie

BIKAEFF J.P., 2002 – Liste des orchidées de Saül. Association Mouvement des Amis de la Nature pour le Groupement des Observations. 4 p.

CHIRON G. & BELLONE R., 2005 - Les Orchidées de Guyane française. Ed. Tropicalia. 376 p.

GARGOMINY, O., TERCERIE, S., REGNIER, C., DUPONT, P., DASZKIEWICZ, P., ANTONETTI, P., LEOTARD, G., RAMAGE, T., IDCZAK, L., VANDEL, E., PETITTEVILLE, M., LEBLOND, S., BOULLET, V., DENYS, G., DE MASSARY, J.C., DUSOULIER, F., LEVEQUE, A., JOURDAN, H., TOUROULT, J., ROME, Q., LE DIVELEC, R., SIMIAN, G., SAVOURE-SOUBELET, A., PAGE, N., BARBUT, J., CANARD, A., HAFFNER, P., MEYER, C., VAN ES, J., PONCET, R., DEMERGES, D., MEHRAN, B., HORELLOU, A., AH-PENG, C., BERNARD, J.-F., BOUNIAS-DELACOUR, A., CAESAR, M., COMOLET-TIRMAN, J., COURTECUISSÉ, R., DELFOSSE, E., DEWYNTER, M., HUGONNOT, V., LAVOCAT BERNARD, E., LÉBOUVIER, M., LEBRETON, E., MALECOT, V., MOREAU, P.A., MOULIN, N., MULLER, S., NOBLECOURT, T., PELLENS, R., THOUVENOT, L., TISON, J.M., ROBBERT GRADSTEIN, S., RODRIGUES, C., ROUHAN, G. & VERON, S., 2021. *TAXREF v15.0, référentiel taxonomique pour la France*. UMS PatriNat, Muséum national d'Histoire naturelle, Paris. Archive de téléchargement contenant 8 fichiers.

<https://inpn.mnhn.fr/telechargement/referentielEspece/taxref/15.0/menu>

MORI, S., CREMERS, G., GRACIE, C., DE GRANVILLE, J.J., HOFF, M., MITCHELL, J.D., 1997. Guide to the Vascular Plants of Central French Guiana: Part 1. Pteridophytes, Gymnosperms, and Monocotyledons. *Memoirs of the New York Botanical Garden* Vol. 76. 422p.

MORI S., GRACIE C., HOFF M. & al, 2002 - *Checklist of the Gymnosperms and Flowering Plants of Central French Guiana*. 218 p.

SAMBIN A. & RAVET M., 2021. Les Orchidées de Guyane. Ed. Biotope, 600 p.

SANT, S. & LEOTARD, G., (2018) 2019. Observations remarquables réalisées sur la Flore de Saül et de ses environs (2016-2017). Cahiers scientifiques du Parc Amazonien de Guyane 5(1) : 87-95.



## Annexe 1 : Appel à participation pour l'enquête Orchidées

Atlas de la Biodiversité  
Communale | **Saül**

### Enquête « Orchidées »

Vous vous intéressez aux orchidées saüliennes ?  
Vous avez envie de partager vos savoirs, de valoriser vos photos ?  
Vous voulez en savoir plus sur celles de votre jardin ?

### Contactez Cindy !

*Cindy a été missionnée pour se faire le relai du Parc amazonien afin de collecter vos photos, de suivre les floraisons et initier cette enquête sur les orchidées locales. Prenez contact avec elle le plus rapidement possible ! En parallèle, un botaniste nous accompagne pour l'identification et la caractérisation de vos spécimens. Retours garantis !*

Plus d'informations ? Contactez l'ABC  
[abc-saul@quyane-parcnational.fr](mailto:abc-saul@quyane-parcnational.fr)  
+594(0)6.94 42.75.35

## Annexe 2 : Liste des espèces d'orchidées identifiées à Saül

Ce tableau établit un état des lieux des espèces identifiées grâce à l'enquête « Orchidées » réalisée auprès des habitants mais également grâce aux sources bibliographiques Bikaeff, 2002 et Mory et al., 1997 et 2002 (Christenson).

Stat. bio. : statut biogéographique de l'espèce

D:Douteux ; E:Endémique ; N:Natif (indigène) ; P:Présent (indigène ou indéterminé) ; S : Sub-endémique

CD_NOM	Espèces identifiées à Saül	Stat. bio	Type biologique	Trophie	Enquête Orchidée, 2021	Bikaeff, 2002	Mory et al, 1997 & 2002
938471	<i>Acianthera ciliata</i> (Knowles & Westc.) F.Barros & L.R.S.Guim., 2010	N	Epiphyte	Autotrophe	Oui (2 photos)	<i>Pleurothallis lanceana</i>	<i>Pleurothallis lanceana</i> Lodd.
839910	<i>Acianthera erinacea</i> (Rchb.f.) A.Doucette, 2016	N	Epiphyte	Autotrophe	Oui (24 photos)	<i>Pleurothallis erinacea</i>	
839922	<i>Acianthera pubescens</i> (Lindl.) Pridgeon & M.W.Chase, 2001	N	Epiphyte	Autotrophe	Oui (1 photo)	<i>Pleurothallis pubescens</i>	<i>Pleurothallis pubescens</i> Lindl.
839918	<i>Acianthera yauaperyensis</i> (Barb.Rodr.) Pridgeon & M.W.Chase, 2001	N	Epiphyte	Autotrophe		<i>Pleurothallis consimilis</i>	<i>Pleurothallis consimilis</i> Ames
731941	<i>Aganisia pulchella</i> Lindl., 1839	N	Epiphyte	Autotrophe	Oui (2 photos)	<i>Aganisia pulchella</i>	<i>Aganisia pulchella</i> Lindl.
763826	<i>Anathallis brevipes</i> (H.Focke) Pridgeon & M.W.Chase, 2001	N	Epiphyte	Autotrophe		<i>Pleurothallis brevipes</i>	<i>Pleurothallis brevipes</i> Focke
840003	<i>Anathallis funerea</i> (Barb.Rodr.) Luer, 2009	N	Epiphyte	Autotrophe		<i>Pleurothallis ciliolata</i>	<i>Pleurothallis ciliolata</i> Schltr.
840005	<i>Anathallis polygonoides</i> (Griseb.) Pridgeon & M.W.Chase, 2001	N	Epiphyte	Autotrophe		<i>Pleurothallis polygonoides</i>	<i>Pleurothallis polygonoides</i> Griseb.
713402	<i>Anathallis</i> sp. (aff. <i>polygonoides</i> )		Epiphyte	Autotrophe	Oui (2 photos)	<i>Pleurothallis nanifolia</i>	<i>Pleurothallis nanifolia</i> Foldats
731942	<i>Aspasia variegata</i> Lindl., 1836	N	Epiphyte	Autotrophe	Oui (19 photos)	<i>Aspasia variegata</i>	<i>Aspasia variegata</i> Lindl.
731945	<i>Batemannia colleyi</i> Lindl., 1834	N	Epiphyte	Autotrophe	Oui (15 photos)	<i>Batemannia colleyi</i>	<i>Batemannia colleyi</i> Lindl.
849217	<i>Beloglottis costaricensis</i> (Rchb.f.) Schltr., 1920	N	Terrestre	Autotrophe			<i>Beloglottis</i> sp.
731952	<i>Brassia caudata</i> (L.) Lindl., 1824	N	Epiphyte	Autotrophe		<i>Brassia caudata</i>	<i>Brassia caudata</i> (L.) Lindl.
731953	<i>Brassia chloroleuca</i> Barb.Rodr., 1877	D	Epiphyte	Autotrophe	Oui (6 photos)		<i>Brassia chloroleuca</i> Barb. Rodr.
731955	<i>Brassia lanceana</i> Lindl., 1835	N	Epiphyte	Autotrophe	Oui (47 photos)	<i>Brassia lanceana</i>	<i>Brassia lanceana</i> Lindl.
628105	<i>Brassia</i> sp.		Epiphyte	Autotrophe		<i>Brassia huebneri</i>	<i>Brassia huebneri</i> Schltr.
731958	<i>Bulbophyllum bracteolatum</i> Lindl., 1838	N	Epiphyte	Autotrophe	Oui (1 photo)	<i>Bulbophyllum bracteolatum</i>	<i>Bulbophyllum bracteolatum</i> Lindl.
908097	<i>Caluera tavaresii</i> Campacci & J.B.F.Silva, 2008	S	Epiphyte	Autotrophe	Oui (8 photos)		<i>Caluera vulpina</i> Dodson & Determann
632112	<i>Camaridium ochroleucum</i> Lindl., 1824	N	Epiphyte	Autotrophe	Oui (13 photos)	<i>Maxillaria camaridii</i>	<i>Maxillaria camaridii</i> Rchb. f.
889719	<i>Camaridium vestitum</i> (Sw.) Lindl., 1858	N	Epiphyte	Autotrophe	Oui (4 photos)	<i>Maxillaria parviflora</i>	<i>Maxillaria parviflora</i> (Poepp. & Endl.) Garay
629248	<i>Campylocentrum fasciola</i> (Lindl.) Cogn., 1906	N	Epiphyte	Autotrophe	Oui (2 photos)		
890284	<i>Campylocentrum micranthum</i> (Lindl.) Maury, 1889	N	Epiphyte	Autotrophe	Oui (6 photos)	<i>Campylocentrum micranthum</i>	<i>Campylocentrum micranthum</i> (Lindl.) Rolfe
731965	<i>Catasetum barbatum</i> (Lindl.) Lindl., 1844	N	Epiphyte	Autotrophe	Oui (41 photos)	<i>Catasetum barbatum</i>	<i>Catasetum barbatum</i> (Lindl.) Lindl.
731974	<i>Chaubardiella tigrina</i> (Garay & Dunst.) Garay, 1969	N	Epiphyte	Autotrophe	Oui (19 photos)	<i>Chaubardiella tigrina</i>	
731975	<i>Cheiradenia cuspidata</i> Lindl., 1853	N	Epiphyte	Autotrophe		<i>Cheiradenia cuspidata</i>	<i>Cheiradenia cuspidata</i> Lindl.
889740	<i>Christensonella uncata</i> (Lindl.) Szlach., Mytnik, Górniak & Śmiszek, 2006	N	Epiphyte	Autotrophe	Oui (4 photos)	<i>Maxillaria uncata</i>	<i>Maxillaria uncata</i> Lindl.
731976	<i>Cleistes grandiflora</i> (Aubl.) Schltr., 1926	N	Terrestre	Autotrophe	Oui (1 photo)	<i>Cleistes rosea</i>	<i>Cleistes rosea</i> Lindl.
889914	<i>Coryanthes lafontainei</i> G.Gerlach, 2013	E	Epiphyte	Autotrophe		<i>Coryanthes speciosa</i> & <i>Coryanthes</i> sp.	



CD_NOM	Espèces identifiées à Saül	Stat. bio	Type biologique	Trophie	Enquête Orchidée, 2021	Bikaeff, 2002	Mory et al, 1997 & 2002
910153	<i>Coryanthes macrantha</i> (Hook.) Lindl., 1833	N	Epiphyte	Autotrophe		<i>Coryanthes macrantha</i>	
731987	<i>Cryptarrhena guatemalensis</i> Schltr., 1911	N	Epiphyte	Autotrophe	Oui (5 photos)	<i>Cryptarrhena guatemalensis</i>	<i>Cryptarrhena guatemalensis</i> Schltr.
731988	<i>Cryptarrhena kegelii</i> Rchb.f., 1852	N	Epiphyte	Autotrophe	Oui (14 photos)	<i>Cryptarrhena kegelii</i>	<i>Cryptarrhena kegelii</i> Rchb. f.
731989	<i>Cyclopogon olivaceus</i> (Rolfe) Schltr., 1920	N	Terrestre	Autotrophe	Oui (2 photos)	<i>Cyclopogon olivaceus</i>	<i>Cyclopogon olivaceus</i> (Rolfe) Schltr.
731991	<i>Cycnoches haagii</i> Barb.Rodr., 1882	P	Epiphyte	Autotrophe	Oui (12 photos)	<i>Cycnoches haagii</i>	<i>Cycnoches haagii</i> Barb. Rodr.
731993	<i>Cyrtopodium andersonii</i> (Andrews) R.Br., 1813	N	Terrestre	Autotrophe	Oui (23 photos)	<i>Cyrtopodium parviflorum?</i>	
731997	<i>Degranvillea dermaptera</i> Determann, 1985	E	Terrestre	Mycohétérotrophe		<i>Degranvillea dermaptera</i>	<i>Degranvillea dermaptera</i> Determann
731999	<i>Dichaea kegelii</i> Rchb.f., 1877	S	Epiphyte	Autotrophe	Oui (5 photos)	<i>Dichaea muricata</i>	<i>Dichaea</i> sp. 2
629548	<i>Dichaea pendula</i> (Aubl.) Cogn., 1903	N	Epiphyte	Autotrophe	Oui (19 photos)	<i>Dichaea pendula</i> & <i>Dichaea kegelii</i>	<i>Dichaea kegelii</i> Rchb. f.
630946	<i>Dichaea picta</i> Rchb.f., 1869	N	Epiphyte	Autotrophe		<i>Dichaea picta</i>	
732003	<i>Dichaea trulla</i> Rchb.f., 1866	N	Epiphyte	Autotrophe		<i>Dichaea trulla</i>	<i>Dichaea trulla</i> Rchb. f.
849883	<i>Dichaea venezuelensis</i> Carnevali & I.Ramírez, 1993	N	Epiphyte	Autotrophe	Oui (5 photos)		<i>Dichaea</i> sp. 1
732005	<i>Dimerandra emarginata</i> (G.Mey.) Hoehne, 1934	N	Epiphyte	Autotrophe	Oui (4 photos)		<i>Dimerandra elegans</i> (Focke) Siegerist
891349	<i>Elleanthus capitatus</i> (Poepp. & Endl.) Rchb.f., 1862	D	Epiphyte	Autotrophe		<i>Elleanthus cephalotus</i>	<i>Elleanthus</i> sp. 1
732007	<i>Elleanthus caravata</i> (Aubl.) Rchb.f., 1878	N	Epiphyte	Autotrophe		<i>Elleanthus caravata</i>	<i>Elleanthus caravata</i> (Aubl.) Rchb. f.
732009	<i>Elleanthus graminifolius</i> (Barb.Rodr.) Løjtnant, 1977	N	Epiphyte	Autotrophe	Oui (7 photos)	<i>Elleanthus linifolius</i>	<i>Elleanthus graminifolius</i> (Barb. Rodr.) Lojtnant
841148	<i>Encyclia chloroleuca</i> var. <i>rubescens</i> Sambin & Chiron, 2015	E	Epiphyte	Autotrophe	Oui (8 photos)	<i>Encyclia diuma</i>	
732013	<i>Encyclia granitica</i> (Bateman ex Lindl.) Schltr., 1919	N	Epiphyte	Autotrophe	Oui (19 photos)	<i>Encyclia oncioides</i> & <i>Encyclia selligera</i>	<i>Encyclia granitica</i> (Lindl.) Schltr.
629625	<i>Epidendrum anceps</i> Jacq., 1763	N	Epiphyte	Autotrophe	Oui (21 photos)	<i>Epidendrum anceps</i>	<i>Epidendrum anceps</i> Jacq.
633330	<i>Epidendrum carpophorum</i> Barb.Rodr., 1881	N	Epiphyte	Autotrophe			<i>Epidendrum carpophorum</i> Barb. Rodr.
732020	<i>Epidendrum compressum</i> Griseb., 1864	N	Epiphyte	Autotrophe		<i>Epidendrum compressum</i>	
446244	<i>Epidendrum gpe arbuscula</i>		Epiphyte	Autotrophe			<i>Epidendrum ecostatum</i> Pabst
629635	<i>Epidendrum macrocarpum</i> Rich., 1792	N	Epiphyte	Autotrophe	Oui (1 photo)	<i>Epidendrum schomburgkii</i>	
732028	<i>Epidendrum microphyllum</i> Lindl., 1841	N	Epiphyte	Autotrophe	Oui (21 photos)		<i>Epidendrum microphyllum</i> Lindl.
841098	<i>Epidendrum nocturnum</i> s.l.	N	Epiphyte	Autotrophe	Oui (10 photos)	<i>Epidendrum nocturnum</i>	<i>Epidendrum nocturnum</i> Jacq.
732029	<i>Epidendrum oldemanii</i> Christenson, 1994	E	Epiphyte	Autotrophe	Oui (14 photos)	<i>Epidendrum difforme</i>	<i>Epidendrum oldemanii</i> Christenson
732031	<i>Epidendrum purpurascens</i> H.Focke, 1851	N	Epiphyte	Autotrophe	Oui (13 photos)	<i>Epidendrum purpurascens</i>	<i>Epidendrum purpurascens</i> Focke
629644	<i>Epidendrum ramosum</i> Jacq., 1760	P	Epiphyte	Autotrophe	Oui (2 photos)	<i>Epidendrum ramosum</i>	<i>Epidendrum ramosum</i> Jacq.
629646	<i>Epidendrum rigidum</i> Jacq., 1760	P	Epiphyte	Autotrophe	Oui (9 photos)	<i>Epidendrum rigidum</i>	<i>Epidendrum rigidum</i> Jacq.
629648	<i>Epidendrum secundum</i> Jacq., 1760	D	Epiphyte	Autotrophe	Oui (3 photos)	<i>Epidendrum secundum</i>	<i>Epidendrum secundum</i> Jacq.
629649	<i>Epidendrum strobiliferum</i> Rchb.f., 1858	N	Epiphyte	Autotrophe		<i>Epidendrum strobiliferum</i>	<i>Epidendrum strobiliferum</i> Rchb. f.
732035	<i>Epidendrum strobiloides</i> Garay & Dunst., 1966	P	Epiphyte	Autotrophe		<i>Epidendrum strobiloides</i>	<i>Epidendrum strobiloides</i> Garay & Dunst.
732037	<i>Epidendrum unguiculatum</i> s.l.		Epiphyte	Autotrophe	Oui (38 photos)	<i>Epidendrum unguiculatum</i>	<i>Epidendrum unguiculatum</i> (C. Schweinf.) Garay & Dunst.

Inventaires pluridisciplinaires de l'ABC de Saül

CD_NOM	Espèces identifiées à Saül	Stat. bio	Type biologique	Trophie	Enquête Orchidée, 2021	Bikaeff, 2002	Mory et al, 1997 & 2002
898291	<i>Epidendrum valcunii</i> Sambin, Essers & Chiron, 2018	E	Epiphyte	Autotrophe		<i>Epidendrum densiflorum</i>	
732040	<i>Eriopsis biloba</i> Lindl., 1847	S	Epiphyte	Autotrophe		<i>Eriopsis biloba</i>	
732051	<i>Gongora pleiochroma</i> Rchb.f., 1860	P	Epiphyte	Autotrophe	Oui (173 photos)	<i>Gongora atropurpurea</i> & <i>Gongora negrita</i> & <i>Gongora quinquenervis</i>	<i>Gongora pleiochroma</i> Rchb. f.
779298	<i>Habenaria longipedicellata</i> Hoehne, 1937	N	Terrestre	Autotrophe		<i>Habenaria rodeiensis</i>	<i>Habenaria rodeiensis</i> Barb. Rodr.
889732	<i>Heterotaxis discolor</i> (Lodd. ex Lindl.) Ojeda & Carnevali, 2005	N	Epiphyte	Autotrophe	Oui (13 photos)	<i>Maxillaria discolor</i>	<i>Maxillaria discolor</i> (Lindl.) Rchb. f.
732068	<i>Heterotaxis superflua</i> (Rchb.f.) F.Barros, 2002	N	Epiphyte	Autotrophe	Oui (9 photos)	<i>Maxillaria superflua</i> & <i>Maxillaria crassifolia</i>	<i>Maxillaria superflua</i> Rchb. f. & <i>Maxillaria crassifolia</i> (Lindl.) Rchb. f.
732069	<i>Heterotaxis villosa</i> (Barb.Rodr.) F.Barros, 2002	N	Epiphyte	Autotrophe	Oui (32 photos)	<i>Maxillaria villosa</i>	<i>Maxillaria villosa</i> (Barb. Rodr.) Cogn.
732070	<i>Heterotaxis violaceopunctata</i> (Rchb.f.) F.Barros, 2002	N	Epiphyte	Autotrophe	Oui (6 photos)	<i>Maxillaria violaceopunctata</i>	<i>Maxillaria violaceopunctata</i> Rchb. f.
	<i>Indet. (non Lophiaris nana)</i>		Epiphyte	Autotrophe		<i>Oncidium nanum</i>	<i>Oncidium nanum</i> Lindl.
629910	<i>Ionopsis satyrioides</i> (Sw.) Rchb.f., 1863	N	Epiphyte	Autotrophe	Oui (11 photos)	<i>Ionopsis satyrioides</i>	<i>Ionopsis satyrioides</i> (Sw.) Rchb. f.
629911	<i>Ionopsis utricularioides</i> (Sw.) Lindl., 1826	N	Epiphyte	Autotrophe	Oui (8 photos)		
631062	<i>Isochilus linearis</i> (Jacq.) R.Br., 1813	N	Epiphyte	Autotrophe	Oui (2 photos)	<i>Isochilus linearis</i>	<i>Isochilus linearis</i> (Jacq.) R. Br.
629961	<i>Jacquiella globosa</i> (Jacq.) Schltr., 1920	N	Epiphyte	Autotrophe		<i>Jacquiella globosa</i>	<i>Jacquiella globosa</i> (Jacq.) Schltr.
732072	<i>Kefersteinia lafontainei</i> Senghas & G.Gerlach, 1990	E	Epiphyte	Autotrophe	Oui (17 photos)	<i>Kefersteinia lafontainei</i>	<i>Kefersteinia lafontainei</i> Senghas & G. Gerlach
732073	<i>Kegeliella houtteana</i> (Rchb.f.) L.O.Williams, 1942	S	Epiphyte	Autotrophe		<i>Kegeliella houtteana</i>	<i>Kegeliella houtteana</i> (Rchb. f.) L. O. Williams
732074	<i>Koellensteinia carraoensis</i> Garay & Dunst., 1976	N	Epiphyte	Autotrophe	Oui (19 photos)	<i>Koellensteinia carraoensis</i>	<i>Koellensteinia carraoensis</i> Garay & Dunst.
732075	<i>Koellensteinia graminea</i> (Lindl.) Rchb.f., 1856	N	Epiphyte	Autotrophe	Oui (6 photos)	<i>Koellensteinia graminea</i>	<i>Koellensteinia graminea</i> (Lindl.) Rchb. f.
763997	<i>Laelia marginata</i> (Lindl.) L.O.Williams, 1941	N	Epiphyte	Autotrophe	Oui (20 photos)	<i>Schomburgkia marginata</i>	<i>Schomburgkia marginata</i> Lindl.
839942	<i>Lankesteriana barbulata</i> (Lindl.) Karremans, 2014	N	Epiphyte	Autotrophe	Oui (38 photos)	<i>Pleurothallis barbulata</i>	<i>Pleurothallis barbulata</i> Lindl.
938792	<i>Lepanthes brasiliensis</i> Pabst, 1972	N	Epiphyte	Autotrophe	Oui (12 photos)		
732077	<i>Lepanthes helicocephala</i> Rchb.f., 1856	N	Epiphyte	Autotrophe	Oui (1 photo)	<i>Lepanthes helicocephala</i>	<i>Lepanthes helicocephala</i> Rchb. f.
938910	<i>Lepanthes pectinata</i> Luer, 1986	D	Epiphyte	Autotrophe	Oui (17 photos)		<i>Lepanthes</i> sp.
732083	<i>Lockhartia imbricata</i> (Lam.) Hoehne, 1952	N	Epiphyte	Autotrophe	Oui (6 photos)	<i>Lockhartia imbricata</i>	<i>Lockhartia imbricata</i> (Lam.) Hoehne
732084	<i>Lycaste macrophylla</i> (Poepp. & Endl.) Lindl., 1843	N	Epiphyte	Autotrophe	Oui (29 photos)	<i>Lycaste macrophylla</i>	<i>Lycaste macrophylla</i> (Poepp. & Endl.) Lindl.
732086	<i>Macradenia lutescens</i> R.Br., 1822	N	Epiphyte	Autotrophe		<i>Macradenia lutescens</i>	
732087	<i>Macroclinium wullschlaegelianum</i> (H.Focke) Dodson, 1984	N	Epiphyte	Autotrophe	Oui (21 photos)		
992687	<i>Madisonia spiculifera</i> (Lindl.) Toscano & E.C.Smidt, 2021	N	Epiphyte	Autotrophe		<i>Pleurothallis spiculifera</i>	<i>Pleurothallis spiculifera</i> Lindl.
909207	<i>Malaxis maguirei</i> C.Schweinf., 1948	N	Terrestre	Autotrophe		<i>Malaxis maguirei</i>	<i>Malaxis maguirei</i> C. Schweinf.
889733	<i>Mapinguari desvauxianus</i> (Rchb.f.) Carnevali & R.B.Singer, 2007	N	Epiphyte	Autotrophe	Oui (22 photos)	<i>Maxillaria desvauxiana</i>	<i>Maxillaria desvauxiana</i> Rchb. f.
732089	<i>Masdevallia cuprea</i> Lindl., 1843	S	Epiphyte	Autotrophe	Oui (19 photos)	<i>Masdevallia cuprea</i> & <i>Masdevallia norae</i> & <i>Masdevallia guttulata</i>	<i>Masdevallia cuprea</i> Lindl. & <i>Masdevallia norae</i> Luer





CD_NOM	Espèces identifiées à Saül	Stat. bio	Type biologique	Trophie	Enquête Orchidée, 2021	Bikaeff, 2002	Mory et al, 1997 & 2002
732091	<i>Masdevallia minuta</i> Lindl., 1843	N	Epiphyte	Autotrophe	Oui (40 photos)	<i>Masdevallia minuta</i>	<i>Masdevallia minuta</i> Lindl.
732100	<i>Maxillaria kegelii</i> Rchb.f., 1877	N	Epiphyte	Autotrophe	Oui (15 photos)		
732105	<i>Maxillaria porrecta</i> Lindl., 1838	N	Epiphyte	Autotrophe		<i>Maxillaria porrecta</i>	<i>Maxillaria porrecta</i> Lindl.
732107	<i>Maxillaria reichenheimiana</i> Endrés & Rchb.f., 1871	N	Epiphyte	Autotrophe	Oui (3 photos)		
732110	<i>Maxillaria splendens</i> Poepp. & Endl., 1836	N	Epiphyte	Autotrophe	Oui (47 photos)	<i>Maxillaria splendens</i>	<i>Maxillaria splendens</i> Poepp. & Endl.
889743	<i>Maxillaria xylobiflora</i> Schltr., 1929	N	Epiphyte	Autotrophe	Oui (14 photos)	<i>Maxillaria brachybulbon</i> & <i>Maxillaria xylobiflora</i>	<i>Maxillaria brachybulbon</i> Schltr.
713451	<i>Maxillariella alba</i> (Hook.) M.A.Blanco & Carnevali, 2007	N	Epiphyte	Autotrophe	Oui (28 photos)	<i>Maxillaria alba</i>	<i>Maxillaria alba</i> (Hook.) Lindl.
889704	<i>Maxillariella caespitifica</i> (Rchb.f.) M.A.Blanco & Carnevali, 2007	N	Epiphyte	Autotrophe	Oui (16 photos)	<i>Maxillaria caespitifica</i>	<i>Maxillaria caespitifica</i> Rchb. f.
889706	<i>Maxillariella ponerantha</i> (Rchb.f.) M.A.Blanco & Carnevali, 2007	N	Epiphyte	Autotrophe	Oui (14 photos)	<i>Maxillaria ponerantha</i>	<i>Maxillaria ponerantha</i> Rchb. f.
890079	<i>Maxillariella purpurata</i> (Lindl.) M.A.Blanco & Carnevali, 2007	N	Epiphyte	Autotrophe	Oui (3 photos)	<i>Maxillaria stenophylla</i>	<i>Maxillaria stenophylla</i> Rchb. f.
849310	<i>Microchilus foliosus</i> (Poepp. & Endl.) D.Dietr., 1852	N	Terrestre	Autotrophe		<i>Aspidogyne foliosa</i>	<i>Aspidogyne foliosa</i> (Poepp. & Endl.) Garay
1E+06	<i>Microchilus peterianus</i> (Cogn.) E.C.Smidt & M.W.Chase, 2021	N	Terrestre	Autotrophe		<i>Ligeophila peteriana</i>	<i>Ligeophila peteriana</i> (Cogn.) Garay
732113	<i>Mormodes buccinator</i> Lindl., 1840	N	Epiphyte	Autotrophe	Oui (37 photos)	<i>Mormodes buccinator</i> & <i>Mormodes</i> Sp.	<i>Mormodes buccinator</i> Lindl.
783365	<i>Mormolyca acutifolia</i> (Lindl.) M.A.Blanco, 2007	N	Epiphyte	Autotrophe	Oui (33 photos)	<i>Maxillaria acutifolia</i>	<i>Maxillaria acutifolia</i> Lindl.
889738	<i>Mormolyca rufescens</i> (Lindl.) M.A.Blanco, 2007	N	Epiphyte	Autotrophe	Oui (48 photos)	<i>Maxillaria rufescens</i>	<i>Maxillaria rufescens</i> Lindl.
713397	<i>Muscarella aristata</i> (Hook.) Luer, 2006	N	Epiphyte	Autotrophe	Oui (46 photos)	<i>Pleurothallis aristata</i>	<i>Pleurothallis aristata</i> Hook.
839946	<i>Muscarella semperflorens</i> (Lindl.) Luer, 2006	N	Epiphyte	Autotrophe	Oui (57 photos)	<i>Pleurothallis semperflorens</i>	<i>Pleurothallis semperflorens</i> Lindl.
732117	<i>Notylia fragrans</i> H.Focke, 1853	N	Epiphyte	Autotrophe	Oui (8 photos)	<i>Notylia angustifolia</i> & <i>Notylia saggitifera</i>	<i>Notylia angustifolia</i> Cogn.
908103	<i>Notylia microchila</i> Cogn., 1904	N	Epiphyte	Autotrophe	Oui (18 photos)		
732118	<i>Notylia peruviana</i> (Schltr.) C.Schweinf., 1946	N	Epiphyte	Autotrophe		<i>Notylia peruviana</i>	<i>Notylia peruviana</i> (Schltr.) C. Schweinf.
840056	<i>Octomeria erosilabia</i> C.Schweinf., 1935	N	Epiphyte	Autotrophe		<i>Octomeria apiculata</i> & <i>Octomeria graminifolia</i>	<i>Octomeria apiculata</i> (Lindl.) Garay & H. R. Sweet
840057	<i>Octomeria minor</i> C.Schweinf., 1935	S	Epiphyte	Autotrophe	Oui (27 photos)		<i>Octomeria minor</i> C. Schweinf.
732124	<i>Octomeria sarthouae</i> Luer, 1991	E	Epiphyte	Autotrophe		<i>Octomeria sarthouae</i>	<i>Octomeria sarthouae</i> Luer
732125	<i>Octomeria scirpoidea</i> (Poepp. & Endl.) Rchb.f., 1852	N	Epiphyte	Autotrophe	Oui (13 photos)	<i>Octomeria brevifolia</i>	<i>Octomeria brevifolia</i> Cogn.
840061	<i>Octomeria tridentata</i> Lindl., 1839	N	Epiphyte	Autotrophe		<i>Octomeria surinamensis</i>	<i>Octomeria surinamensis</i> Focke
630263	<i>Oncidium baueri</i> Lindl., 1833	N	Epiphyte	Autotrophe		<i>Oncidium baueri</i>	
732128	<i>Orleanesia amazonica</i> Barb.Rodr., 1877	N	Epiphyte	Autotrophe	Oui (22 photos)		
732129	<i>Ornithocephalus bicornis</i> Lindl. ex Benth., 1846	N	Epiphyte	Autotrophe	Oui (5 photos)		
732130	<i>Ornithocephalus ciliatus</i> Lindl., 1840	N	Epiphyte	Autotrophe	Oui (11 photos)	<i>Ornithocephalus ciliatus</i> & <i>Ornithocephalus kruegeris</i>	<i>Ornithocephalus ciliatus</i> Lindl.
732132	<i>Ornithocephalus gladius</i> Hook., 1824	N	Epiphyte	Autotrophe	Oui (2 photos)	<i>Ornithocephalus gladius</i>	
938442	<i>Pabstiella diffusiflora</i> (C.Schweinf.) Luer & Toscano, 2011	S	Epiphyte	Autotrophe		<i>Pleurothallis seriata</i>	<i>Pleurothallis seriata</i> Lindl.
732136	<i>Palmorchis pabstii</i> Veyret, 1978	S	Terrestre	Autotrophe		<i>Palmorchis pabstii</i>	<i>Palmorchis pabstii</i> Veyret

Inventaires pluridisciplinaires de l'ABC de Saül

CD_NOM	Espèces identifiées à Saül	Stat. bio	Type biologique	Trophie	Enquête Orchidée, 2021	Bikaeff, 2002	Mory et al, 1997 & 2002
732138	<i>Palmorchis pubescens</i> Barb.Rodr., 1877	N	Terrestre	Autotrophe	Oui (4 photos)	<i>Palmorchis prosectorum</i>	<i>Palmorchis prosectorum</i> Veyret
732139	<i>Paphinia cristata</i> (Lindl.) Lindl., 1843	N	Epiphyte	Autotrophe	Oui (25 photos)	<i>Paphinia cristata</i>	
732142	<i>Pelexia goninensis</i> (Pulle) Schltr., 1920	N	Terrestre	Autotrophe		<i>Pelexia callifera</i>	<i>Pelexia callifera</i> (C. Schweinf.) Garay
889611	<i>Pendusalpinx dependens</i> (Luer) Karremans & Mel.Fernández, 2018	N	Epiphyte	Autotrophe	Oui (31 photos)	<i>Trichosalpinx egleri</i>	<i>Trichosalpinx egleri</i> (Pabst) Luer
732143	<i>Peristeria cerina</i> Lindl., 1837	N	Epiphyte	Autotrophe	Oui (25 photos)	<i>Peristeria guttata</i>	
732144	<i>Peristeria pendula</i> Hook., 1836	N	Epiphyte	Autotrophe		<i>Peristeria pendula</i>	
849685	<i>Phragmipedium guianense</i> Sambin & Braem, 2014	E	Epiphyte	Autotrophe	Oui (35 photos)	<i>Phragmipedium kotcheanum</i>	<i>Phragmipedium caudatum</i> (Lindl.) Rolfe
732146	<i>Phragmipedium lindleyanum</i> (R.H.Schomb. ex Lindl.) Rolfe, 1896	S	Terrestre	Autotrophe	Oui (51 photos)	<i>Phragmipedium lindleyanum</i>	<i>Phragmipedium lindleyanum</i> (Lindl.) Rolfe
732147	<i>Platystele ovalifolia</i> (H.Focke) Garay & Dunst., 1961	N	Epiphyte	Autotrophe	Oui (14 photos)	<i>Platystele ovalifolia</i>	<i>Platystele ovalifolia</i> (H. Focke) Garay & Dunst.
732150	<i>Plectrophora iridifolia</i> H.Focke, 1848	N	Epiphyte	Autotrophe	Oui (3 photos)	<i>Plectrophora cultrifolia</i>	<i>Plectrophora cultrifolia</i> (Barb. Rodr.) Cogn.
732151	<i>Pleurothallis archidiaconi</i> Ames, 1925	N	Epiphyte	Autotrophe	Oui (36 photos)	<i>Pleurothallis archidiaconi</i>	<i>Pleurothallis archidiaconi</i> Ames
732159	<i>Pleurothallis discoidea</i> Lindl., 1835	N	Epiphyte	Autotrophe	Oui (1 photo)	<i>Pleurothallis discoidea</i>	<i>Pleurothallis discoidea</i> Lindl.
630450	<i>Pleurothallis pruinosa</i> Lindl., 1842	N	Epiphyte	Autotrophe	Oui (9 photos)	<i>Pleurothallis pruinosa</i>	<i>Pleurothallis pruinosa</i> Lindl.
630451	<i>Pleurothallis ruscifolia</i> (Jacq.) R.Br., 1813	N	Epiphyte	Autotrophe	Oui (1 photo)	<i>Pleurothallis ruscifolia</i>	<i>Pleurothallis ruscifolia</i> (Jacq.) R. Br.
732174	<i>Pleurothallis suspensa</i> Luer, 1982	S	Epiphyte	Autotrophe	Oui (5 photos)	<i>Pleurothallis suspensa</i>	<i>Pleurothallis suspensa</i> Luer
631071	<i>Polystachya concreta</i> (Jacq.) Garay & H.R.Sweet, 1974	N	Epiphyte	Autotrophe		<i>Polystachya concreta</i>	<i>Polystachya concreta</i> (Jacq.) Garay & H. R. Sweet
630468	<i>Polystachya foliosa</i> (Hook.) Rchb.f., 1863	N	Epiphyte	Autotrophe	Oui (21 photos)	<i>Polystachya foliosa</i> & <i>Polystachya stenophylla</i>	<i>Polystachya foliosa</i> (Lindl.) Rchb. f. & <i>Polystachya stenophylla</i> Schltr.
732179	<i>Prosthechea aemula</i> (Lindl.) W.E.Higgins, 1998	N	Epiphyte	Autotrophe	Oui (63 photos)	<i>Encyclia fragans</i>	<i>Encyclia aemula</i> (Lindl.) Carnevali & I. Ramírez
732181	<i>Prosthechea pygmaea</i> (Hook.) W.E.Higgins, 1998	N	Epiphyte	Autotrophe	Oui (4 photos)	<i>Encyclia pygmaea</i>	<i>Encyclia pygmaea</i> (Hook.) Dressler
841223	<i>Prosthechea roraimensis</i> V.P.Castro & Campacci, 2004	S	Epiphyte	Autotrophe	Oui (20 photos)	<i>Encyclia vespa</i>	<i>Encyclia vespa</i> (Vell.) Dressler
889606	<i>Psychopsis versteegiana</i> (Pulle) Lückel & Braem, 1982	N	Epiphyte	Autotrophe	Oui (28 photos)	<i>Psychopsis vergetianum</i>	<i>Psychopsis papilio</i> (Lindl.) H. G. Jones
764128	<i>Psymorchis glossomystax</i> (Rchb.f.) Dodson & Dressler, 1972	N	Epiphyte	Autotrophe		<i>Psymorchis glossomystax</i>	<i>Psymorchis glossomystax</i> (Rchb. f.) Dodson & Dressler
764129	<i>Psymorchis pusilla</i> (L.) Dodson & Dressler, 1972	N	Epiphyte	Autotrophe	Oui (22 photos)		
732183	<i>Quekettia microscopica</i> Lindl., 1839	N	Epiphyte	Autotrophe	Oui (45 photos)		<i>Quekettia microscopica</i> Lindl.
850998	<i>Rodriguezia candida</i> (Lindl.) Christenson, 1992	S	Epiphyte	Autotrophe	Oui (24 photos)	<i>Rodriguezia candida</i>	
630562	<i>Rodriguezia lanceolata</i> Ruiz & Pav., 1798	N	Epiphyte	Autotrophe	Oui (19 photos)	<i>Rodriguezia lanceolata</i>	<i>Rodriguezia lanceolata</i> Ruiz & Pav.
732187	<i>Sarcoglottis acaulis</i> (Sm.) Schltr., 1919	N	Terrestre	Autotrophe	Oui (27 photos)	<i>Sarcoglottis acaulis</i>	<i>Sarcoglottis acaulis</i> (Sm.) Schltr.
732189	<i>Scaphyglottis bifida</i> (Rchb.f.) C.Schweinf., 1941	N	Epiphyte	Autotrophe		<i>Scaphyglottis bifida</i>	<i>Scaphyglottis bifida</i> (Rchb. f.) Schweinf.
783245	<i>Scaphyglottis dunstervillei</i> (Garay) Foldats, 1969	N	Epiphyte	Autotrophe		<i>Scaphyglottis dunstervillei</i>	
732190	<i>Scaphyglottis fusiformis</i> (Griseb.) R.E.Schult., 1956	N	Epiphyte	Autotrophe	Oui (1 photo)	<i>Scaphyglottis fusiformis</i>	<i>Scaphyglottis fusiformis</i> (Griseb.) R. E. Schult.
630606	<i>Scaphyglottis modesta</i> (Rchb.f.) Schltr., 1926	N	Epiphyte	Autotrophe		<i>Scaphyglottis modesta</i>	<i>Scaphyglottis modesta</i> (Rchb. f.) Schltr.



CD_NOM	Espèces identifiées à Saül	Stat. bio	Type biologique	Trophie	Enquête Orchidée, 2021	Bikaeff, 2002	Mory et al, 1997 & 2002
732194	<i>Scaphyglottis prolifera Cogn., 1898</i>	N	Epiphyte	Autotrophe	Oui (9 photos)	<i>Scaphyglottis prolifera</i>	<i>Scaphyglottis prolifera Cogn.</i>
764135	<i>Scaphyglottis reflexa Lindl., 1839</i>	N	Epiphyte	Autotrophe		<i>Reichenbachanthus reflexus</i>	<i>Reichenbachanthus reflexus (Lindl.) Brade</i>
732196	<i>Scaphyglottis stellata Lodd. ex Lindl., 1839</i>	N	Epiphyte	Autotrophe	Oui (18 photos)	<i>Scaphyglottis stellata</i>	<i>Scaphyglottis stellata Lindl.</i>
890259	<i>Scelochilopsis ecalcarata (Determann) Dodson &amp; M.W.Chase, 1998</i>	E	Epiphyte	Autotrophe	Oui (3 photos)	<i>Scelochilus ecalcaratus</i>	<i>Scelochilus ecalcaratus Determann</i>
732199	<i>Scuticaria steelei (Hook.) Lindl., 1843</i>	S	Epiphyte	Autotrophe	Oui (2 photos)	<i>Scuticaria steelei</i>	<i>Scuticaria steelei Lindl.</i>
732200	<i>Selenipedium palmifolium (Lindl.) Rchb.f., 1854</i>	N	Terrestre	Autotrophe	Oui (14 photos)	<i>Selenipedium palmifolium</i>	<i>Selenipedium palmifolium (Lindl.) Rchb. f.</i>
732202	<i>Sigmatostalix amazonica Schltr., 1925</i>	N	Epiphyte	Autotrophe	Oui (1 photo)		<i>Sigmatostalix amazonica Schltr.</i>
732204	<i>Sobralia fragrans Lindl., 1853</i>	N	Epiphyte	Autotrophe		<i>Sobralia fragrans</i>	<i>Sobralia fragrans Lindl.</i>
851005	<i>Sobralia macrophylla Rchb.f., 1852</i>	N	Epiphyte	Autotrophe	Oui (25 photos)	<i>Sobralia macrophylla</i>	
732205	<i>Sobralia sessilis Lindl., 1841</i>	N	Epiphyte	Autotrophe	Oui (9 photos)	<i>Sobralia sessilis &amp; Sobralia yauaperyensis</i>	<i>Sobralia yauaperyensis Barb. Rodr.</i>
	<i>Sobralia sp.1</i>		Epiphyte	Autotrophe			<i>Sobralia sp. 1</i>
732206	<i>Sobralia suaveolens Rchb.f., 1878</i>	N	Epiphyte	Autotrophe	Oui (26 photos)	<i>Sobralia suaveolens</i>	<i>Sobralia suaveolens Rchb. f.</i>
839969	<i>Specklinia grobyi (Bateman ex Lindl.) F.Barros, 1984</i>	N	Epiphyte	Autotrophe	Oui (6 photos)		
839977	<i>Specklinia pertenuis (C.Schweinf.) Karremans &amp; Gravend., 2015</i>	S	Epiphyte	Autotrophe		<i>Pleurothallis glandulosa</i>	<i>Pleurothallis glandulosa Ames</i>
764150	<i>Specklinia picta (Lindl.) Pridgeon &amp; M.W.Chase, 2001</i>	N	Epiphyte	Autotrophe	Oui (12 photos)	<i>Pleurothallis picta</i>	<i>Pleurothallis picta Lindl.</i>
840115	<i>Specklinia striata (H.Focke) Luer, 2004</i>	N	Epiphyte	Autotrophe		<i>Pleurothallis uniflora</i>	<i>Pleurothallis uniflora Lindl.</i>
732208	<i>Stanhopea grandiflora (Lodd.) Lindl., 1832</i>	N	Epiphyte	Autotrophe	Oui (46 photos)	<i>Stanhopea grandiflora</i>	<i>Stanhopea grandiflora (Lodd.) Lindl.</i>
732209	<i>Stelis argentata s.l.</i>		Epiphyte	Autotrophe	Oui (10 photos)	<i>Stelis argentata</i>	<i>Stelis argentata Lindl.</i>
732212	<i>Stelis papaquerensis Rchb.f., 1849</i>	N	Epiphyte	Autotrophe	Oui (16 photos)		
630734	<i>Stelis pygmaea Cogn., 1909</i>	N	Epiphyte	Autotrophe	Oui (17 photos)	<i>Stelis guianensis</i>	<i>Stelis guianensis Rolfe</i>
732213	<i>Stelis santiagoensis Mansf., 1928</i>	N	Epiphyte	Autotrophe	Oui (11 photos)	<i>Stelis santiagoensis</i>	<i>Stelis santiagoensis Mansf.</i>
840039	<i>Stelis sclerophylla (Lindl.) Karremans, 2014</i>	N	Epiphyte	Autotrophe	Oui (1 photo)	<i>Pleurothallis sclerophylla</i>	<i>Pleurothallis sclerophylla Lindl.</i>
	<i>Stelis sp.1</i>		Epiphyte	Autotrophe		<i>Stelis sp.</i>	<i>Stelis sp. 1</i>
732214	<i>Trichocentrum fuscum Lindl., 1837</i>	N	Epiphyte	Autotrophe	Oui (21 photos)	<i>Trichocentrum comucopidae</i>	
840067	<i>Trichosalpinx memor (Rchb.f.) Luer, 1983</i>	N	Epiphyte	Autotrophe		<i>Trichosalpinx ciliaris</i>	<i>Trichosalpinx ciliaris (Lindl.) Luer</i>
732219	<i>Trichosalpinx orbicularis (Lindl.) Luer, 1983</i>	N	Epiphyte	Autotrophe	Oui (20 photos)	<i>Trichosalpinx orbicularis</i>	<i>Trichosalpinx orbicularis (Lindl.) Luer</i>
732220	<i>Trigonidium acuminatum Bateman ex Lindl., 1838</i>	N	Epiphyte	Autotrophe	Oui (14 photos)	<i>Trigonidium acuminatum</i>	<i>Trigonidium acuminatum Lindl.</i>
630839	<i>Triphora surinamensis (Lindl.) Britton, 1924</i>	N	Terrestre	Autotrophe		<i>Triphora surinamensis</i>	<i>Triphora surinamensis (Lindl.) Britton &amp; P. Wilson</i>
732223	<i>Trisetella trigloch (Rchb.f.) Luer, 1980</i>	N	Epiphyte	Autotrophe	Oui (5 photos)	<i>Trisetella trigloch</i>	<i>Trisetella trigloch (Rchb. f.) Luer</i>
732224	<i>Uleiorchis ulaei (Cogn.) Handro, 1958</i>	N	Terrestre	Mycohetétrotrophe		<i>Uleiorchis ulaei</i>	<i>Uleiorchis ulaei (Cogn.) Handro</i>
850036	<i>Vanilla hostmannii Rolfe, 1896</i>	N	Terrestre liane	Autotrophe		<i>Vanilla porteresiana</i>	<i>Vanilla porteresiana Szlach. &amp; Veyret</i>
455438	<i>Vanilla mexicana Mill., 1768</i>	N	Terrestre liane	Autotrophe		<i>Vanilla mexicana</i>	<i>Vanilla mexicana Mill.</i>
447886	<i>Vanilla pompona Schiede, 1829</i>	N	Terrestre liane	Autotrophe		<i>Vanilla grandiflora</i>	<i>Vanilla grandiflora Lindl.</i>
446267	<i>Vanilla sp. (hostmannii ou trigonocarpa)</i>		Terrestre liane	Autotrophe		<i>Vanilla planifolia</i>	<i>Vanilla planifolia Andrews</i>

Inventaires pluridisciplinaires de l'ABC de Saül

CD_NOM	Espèces identifiées à Saül	Stat. bio	Type biologique	Trophie	Enquête Orchidée, 2021	Bikaeff, 2002	Mory et al, 1997 & 2002
850004	<i>Warczewiczella guianensis</i> (Lafontaine, G. Gerlach & Senghas) Dressler, 2005	S	Epiphyte	Autotrophe	Oui (17 photos)	<i>Cochleanthes amazonica</i>	<i>Cochleanthes guianensis</i> Lafontaine, G. Gerlach & Senghas
713447	<i>Wulfschlaegelia calcarata</i> Benth., 1881	N	Terrestre	Mycohétérotrophe			<i>Wulfschlaegelia calcarata</i> Benth.
732237	<i>Xylobium foveatum</i> (Lindl.) G. Nicholson, 1887	N	Epiphyte	Autotrophe	Oui (22 photos)		
909749	<i>Xylobium undulatum</i> var. <i>undulatum</i> (Ruiz & Pav.) Rolfe, 1912	N	Epiphyte	Autotrophe	Oui (9 photos)		<i>Xylobium variegatum</i> (Ruiz & Pav.) Garay & Dunst.
732239	<i>Zygosepalum labiosum</i> (Rich.) Garay, 1967	N	Epiphyte	Autotrophe	Oui (38 photos)		





## Annexe 2 : Portfolio des orchidées recensées dans le cadre de l'enquête Orchidées

Ce portfolio n'est pas exhaustif et n'illustre que des espèces indigènes.

L'ensemble de ces clichés ont été transmis par des personnalités privées dans le cadre de l'enquête participative sur les orchidées de Saül et sont le fruit d'années de travail et de suivi. Merci de respecter les droits des auteurs.



*Cleistes grandiflora* ©Cindy Pavone



*Sarcoglottis acaulis* ©Dominique Goudot



*Phragmipedium guianense* ©Dominique Goudot



*Palmorchis pubescens* ©Dominique Goudot



*Phragmipedium lindleyanum* ©Cindy Pavone



*Sobralia macrophylla* ©Cindy Pavone



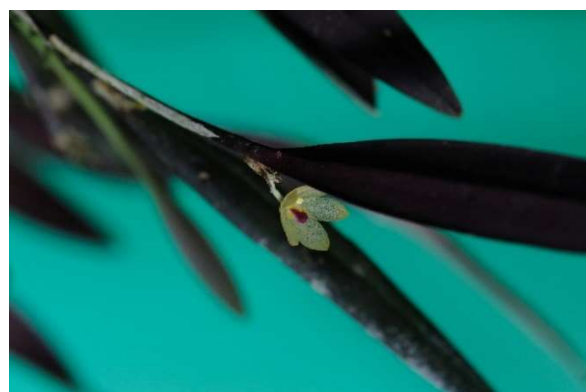
*Madisonia spiculifera* ©Dominique Goudot



*Octomeria minor* ©Dominique Goudot



*Sobralia sessilis* ©Dominique Goudot



*Octomeria purpurascens* ©Dominique Goudot



*Sobralia suaveolens* ©Sébastien Sant



*Octomeria scirpoidea* ©Dominique Goudot





*Acianthera ciliata* ©Cindy Pavone



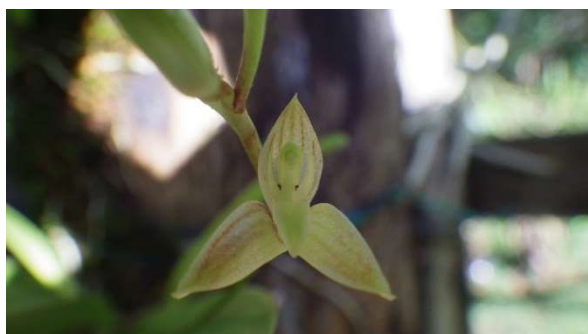
*Trichosalpinx orbicularis* ©Dominique Goudot



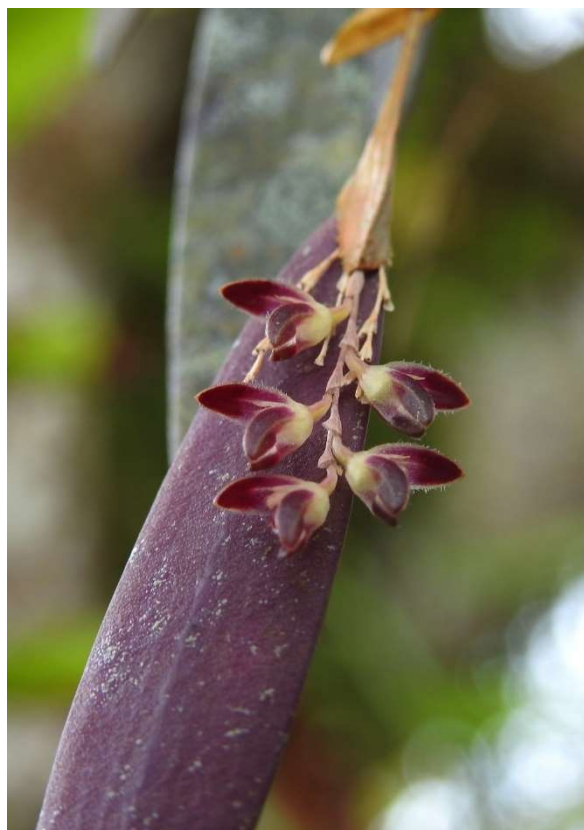
*Lankesteriana barbulata* ©Dominique Goudot



*Acianthera erinacea* ©Armelle Joly



*Acianthera erinacea* ©Dominique Goudot



*Pendusalpinx dependens* ©Sébastien Sant





*Lepanthes brasiliensis* ©Dominique Goudot



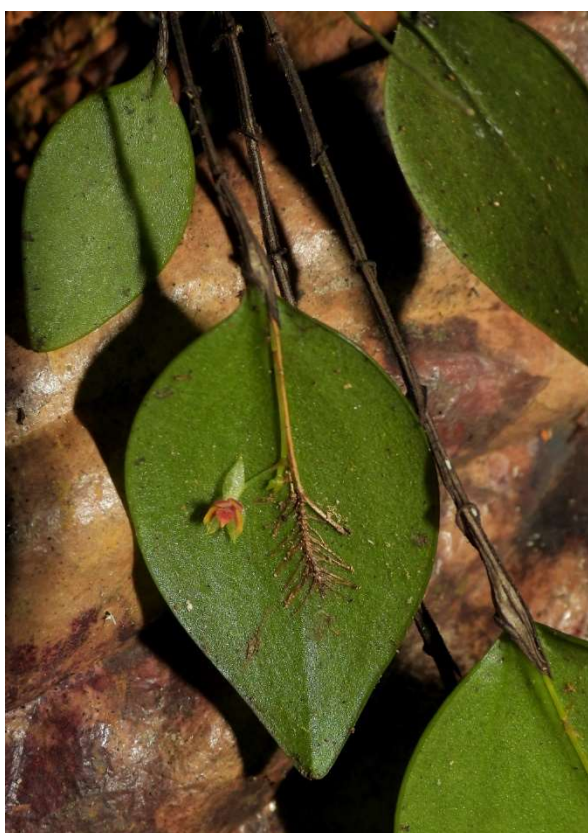
*Trisetella triglochis* ©Dominique Goudot



*Lepanthes helicocephala* ©Cindy Pavone



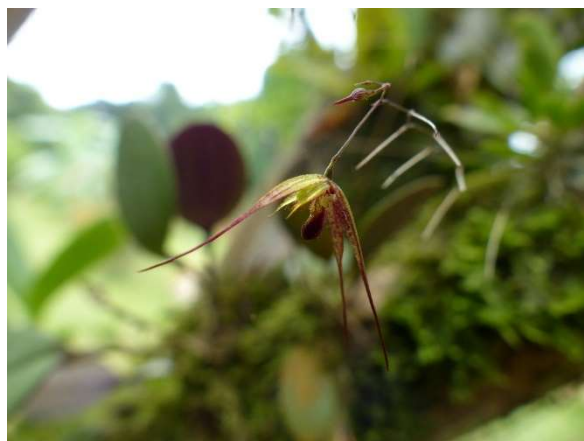
*Masdevallia cuprea* ©Dominique Goudot



*Lepanthes pectinata* ©Sébastien Sant



*Masdevallia minuta* ©Sébastien Sant



*Muscarella aristata* ©Dominique Goudot





*Muscarella semperflorens* ©Dominique Goudot



*Platystele ovalifolia* ©Sébastien Sant



*Specklinia grobyi* ©Dominique Goudot



*Pleurothallis archidiaconi* ©Dominique Goudot



*Specklinia picta* ©Dominique Goudot

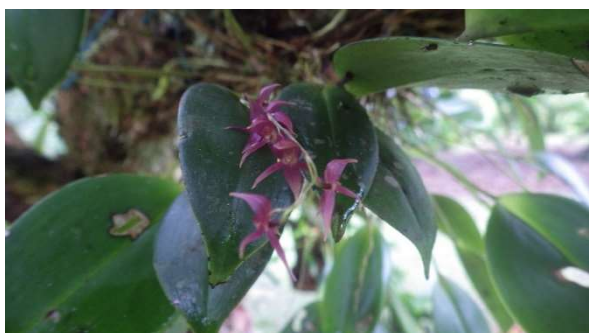


*Pleurothallis discoidea* ©Dominique Goudot





*Pleurothallis pruinosa* ©Dominique Goudot



*Pleurothallis suspensa* ©Dominique Goudot



*Stelis argentata s.l.* ©Dominique Goudot



*Stelis santiagoensis* ©Dominique Goudot



*Stelis papaquerensis* ©Sébastien Sant



*Stelis pygmaea* ©Sébastien Sant





*Prosthechea aemula* ©Cindy Pavone



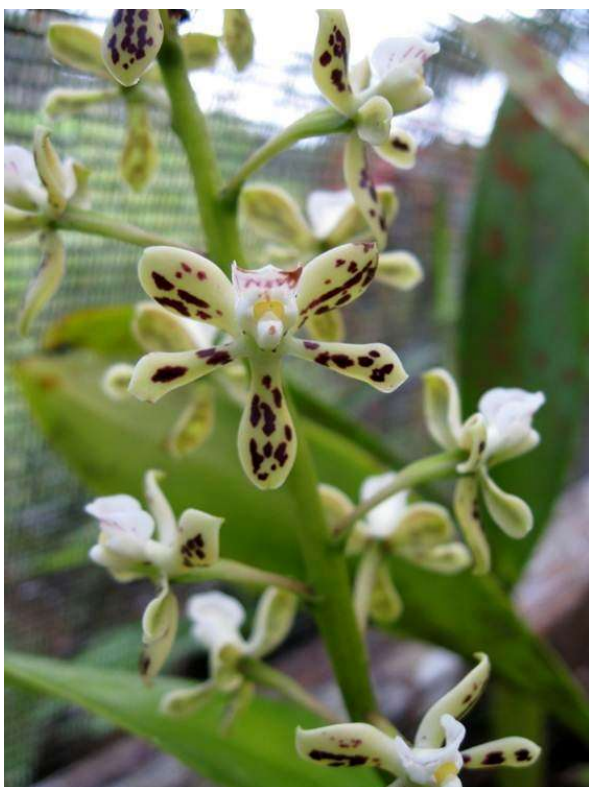
*Encyclia chloroleuca* var. *rubescens* ©Cindy Pavone



*Prosthechea pygmaea* ©Dominique Goudot



*Encyclia granitica* ©Dominique Goudot



*Prosthechea roraimensis* ©Cindy Pavone



*Dimerandra emarginata* ©Dominique Goudot



*Scaphyglottis fusiformis* ©Dominique Goudot





*Scaphyglottis prolifera* ©Sébastien Sant



*Scaphyglottis stellata* ©Cindy Pavone



*Laelia marginata* ©Dominique Goudot



*Orleanesia amazonica* ©Cindy Pavone



*Epidendrum radicans* ©Dominique Goudot



*Epidendrum secundum* ©Cindy Pavone





*Epidendrum purpurascens* ©Dominique Goudot



*Epidendrum oldemanii* ©Dominique Goudot



*Epidendrum microphyllum* ©Dominique Goudot



*Epidendrum anceps* ©Sébastien Sant



*Epidendrum nocturnum* ©Dominique Goudot





*Epidendrum unguiculatum* s.l ©Sébastien Sant



*Epidendrum rigidum* ©Sébastien Sant



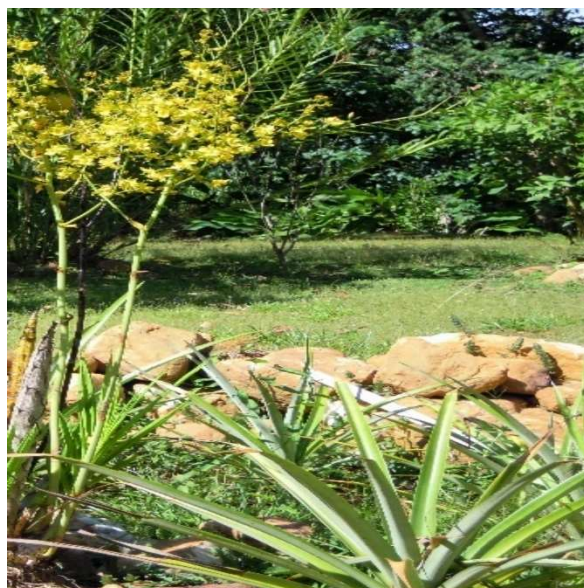
*Polystachya* sp. ©Sébastien Sant



*Campylocentrum micranthum* ©Dominique Goudot



*Eulophia alta* ©Cindy Pavone



*Cyrtopodium andersonii* ©Dominique Goudot





*Catasetum barbatum* (mâle) ©Dominique Goudot



*Cynoches haagii* ©Sébastien Sant



*Mormodes buccinator* ©Dominique Goudot



*Catasetum barbatum* (femelle) ©Dominique Goudot



*Psychopsis versteegiana* ©Dominique Goudot





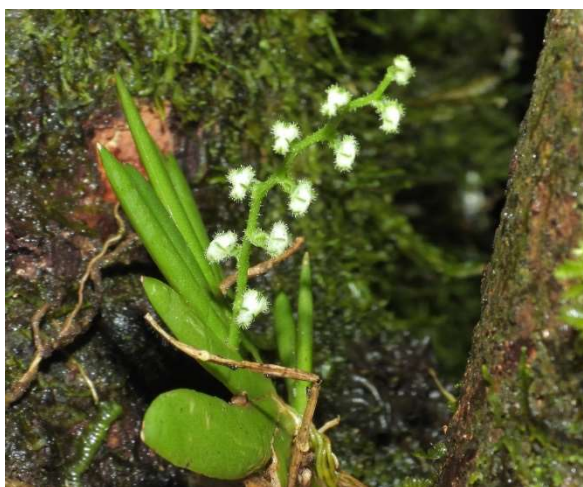
*Trichocentrum fuscum* ©Dominique Goudot



*Ornithocephalus bicornis* ©Cindy Pavone



*Lockhartia imbricata* ©Dominique Goudot



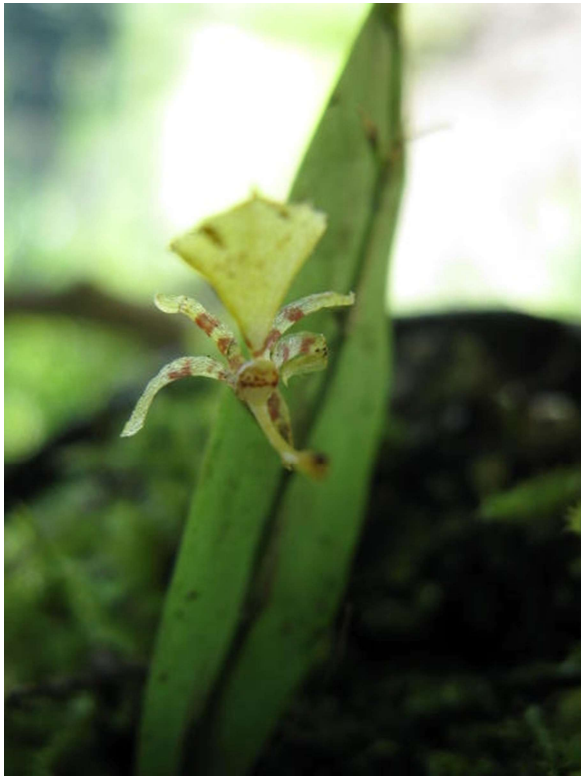
*Ornithocephalus ciliatus* ©Sébastien Sant



*Ornithocephalus gladius* ©Dominique Goudot



*Caluera tavaresii* ©Dominique Goudot



*Sigmatostalix amazonica* ©Cindy Pavone



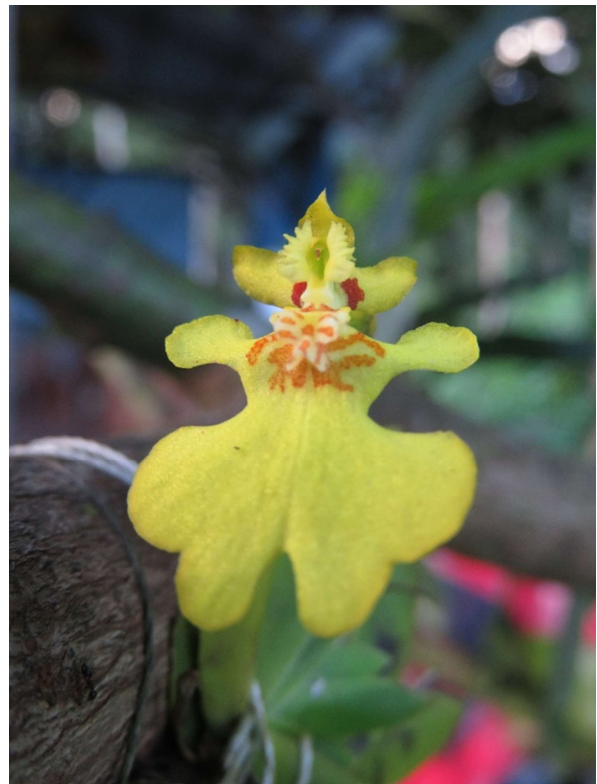
*Brassia cf. lanceana* ©Dominique Goudot



*Aspasia variegata* ©Dominique Goudot

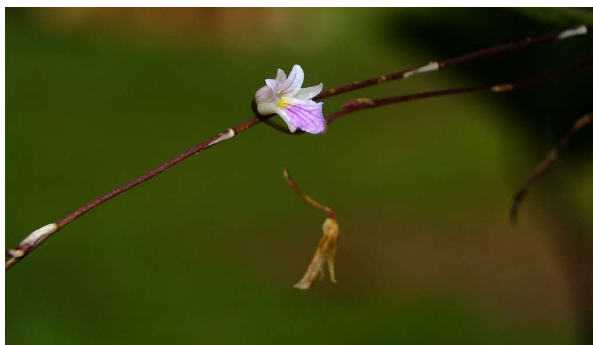


*Brassia chloroleuca* ©Dominique Goudot



*Psygmorchis pusilla* ©Cindy Pavone





*Ionopsis satyrioides* ©Sébastien Sant



*Ionopsis utricularioides* ©Cindy Pavone



*Scelochilopsis ecalcarata* ©Cindy Pavone



*Quekettia microscopica* ©Dominique Goudot



*Rodriguezia candida* ©Cindy Pavone



*Rodriguezia lanceolata* ©Dominique Goudot





*Macroclinium wulfschlaegelianum* ©Dominique Goudot



*Notylia microchila* ©Dominique Goudot



*Notylia fragrans* ©Dominique Goudot



*Koellensteinia carraoensis* ©Dominique Goudot



*Koellensteinia graminea* ©Cindy Pavone





*Aganisia pulchella* ©Cindy Pavone



*Batemannia colleyi* ©Dominique Goudot



*Zygosepalum labiosum* ©Dominique Goudot



*Cryptarrhena guatemalensis* ©Dominique Goudot



*Batemannia colleyi* ©Cindy Pavone



*Cryptarrhena kegelii* ©Dominique Goudot





*Dichaea pendula* ©Cindy Pavone

07/03/2011



*Kefersteinia lafontainei* ©Dominique Goudot



*Chaubardiella tigrina* ©Cindy Pavone

07/03/2011



*Dichaea kegelii* ©Dominique Goudot



*Warczewiczella guianensis* ©Dominique Goudot



*Dichaea venezuelensis* ©Dominique Goudot



*Peristeria cerina* ©Dominique Goudot





*Gongora pleiochroma* ©Dominique Goudot



*Paphinia cristata* ©Dominique Goudot



*Stanhopea grandiflora* ©Dominique Goudot



*Scuticaria steelei* ©Cindy Pavone



*Lycaste macrophylla* ©Dominique Goudot



*Xylobium foveatum* ©Armelle Joly





*Xylobium undulatum* var. *undulatum* ©Dominique Goudot



*Heterotaxis superflua* ©Dominique Goudot



*Heterotaxis villosa* ©Sébastien Sant



*Heterotaxis discolor* ©Dominique Goudot



*Heterotaxis violaceopunctata* ©Sébastien Sant



*Mormolyca acutifolia* ©Cindy Pavone





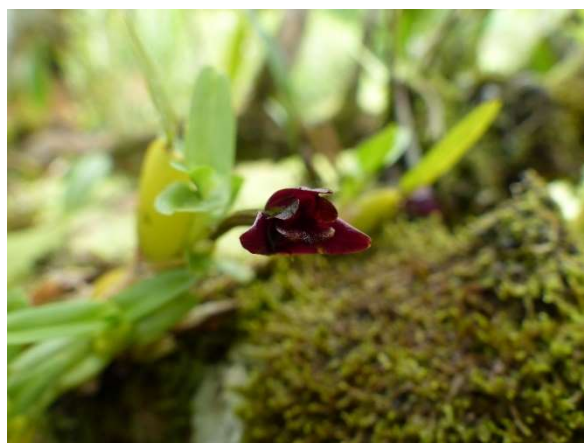
*Mormolyca rufescens* ©Dominique Goudot



*Maxillariella caespitifica* ©Cindy Pavone



*Mapinguari desvauxianus* ©Cindy Pavone



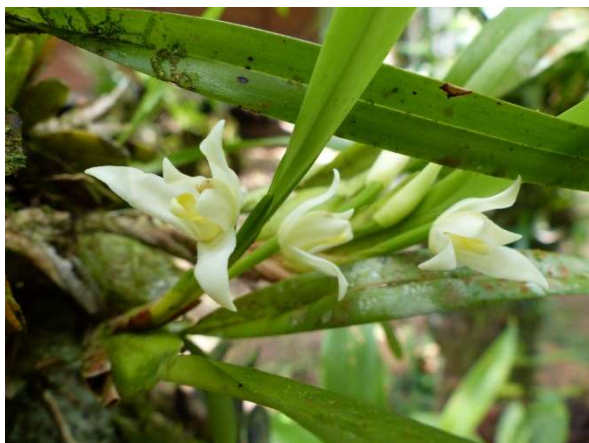
*Maxillariella ponerantha* ©Dominique Goudot



*Christensonella uncatata* ©Dominique Goudot



*Trigonidium acuminatum* ©Sébastien Sant



*Maxillariella alba* ©Dominique Goudot



*Camaridium ochroleucum* ©Dominique Goudot





*Camaridium vestitum* ©Armelle Joly



*Maxillaria splendens* ©Dominique Goudot



*Maxillaria brachybulbon* ©Dominique Goudot



*Maxillaria xylobiflora* ©Dominique Goudot



*Maxillaria kegelii* ©Dominique Goudot



*Maxillaria cf. porrecta* ©Cindy Pavone



